



# La teigne du chou, *Plutella xylostella*, ravageur clé dans la zone maraîchère des Niayes au Sénégal

Babacar Labou<sup>1</sup>, Thierry Brévault<sup>2,3</sup>, Alima Niang Fall<sup>1</sup>, Karamoko Diarra<sup>4</sup>

# Contexte

- Au Sénégal, le maraîchage constitue une composante essentielle du développement agricole.
- Le chou est une culture importante. Cycle relativement court (60-90 jours après repiquage) et la possibilité d'être cultivé toute l'année.
- L'amélioration de la production est cependant souvent limitée par les dommages causés par les bio-agresseurs des cultures.



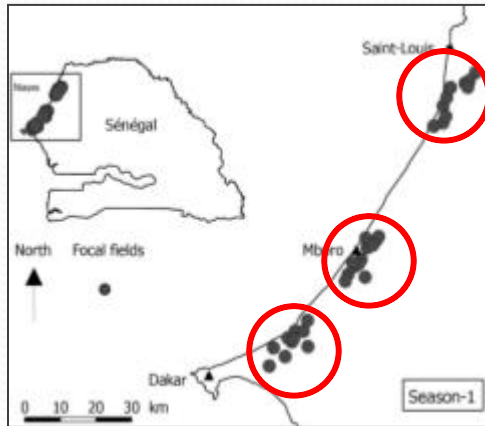
# Objectifs

- Etablir un diagnostic des principaux insectes ravageurs des cultures de chou dans la zone maraîchère des Niayes
- Evaluer la variabilité spatio-temporelle
- Identifier les ennemis naturels intervenant dans la régulation des populations des principaux ravageurs.

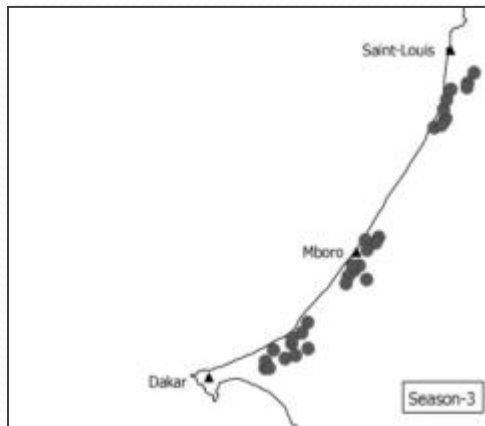
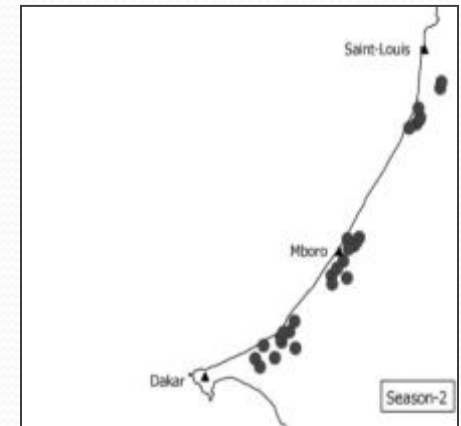




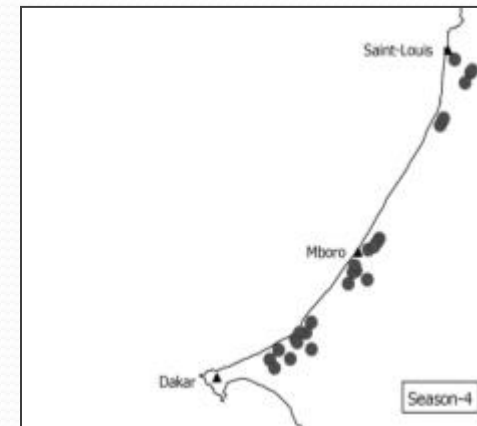
# Recensement des ravageurs au champ



2012-13



2013-14



Première partie de saison sèche

Deuxième partie de saison sèche

# Suivi du parasitisme au laboratoire



# Insectes ravageurs des cultures de chou

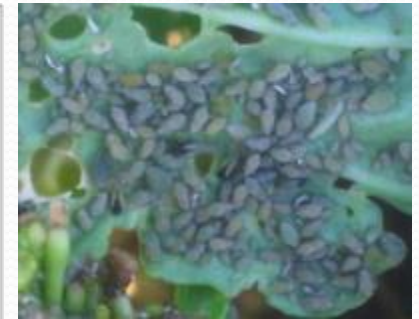
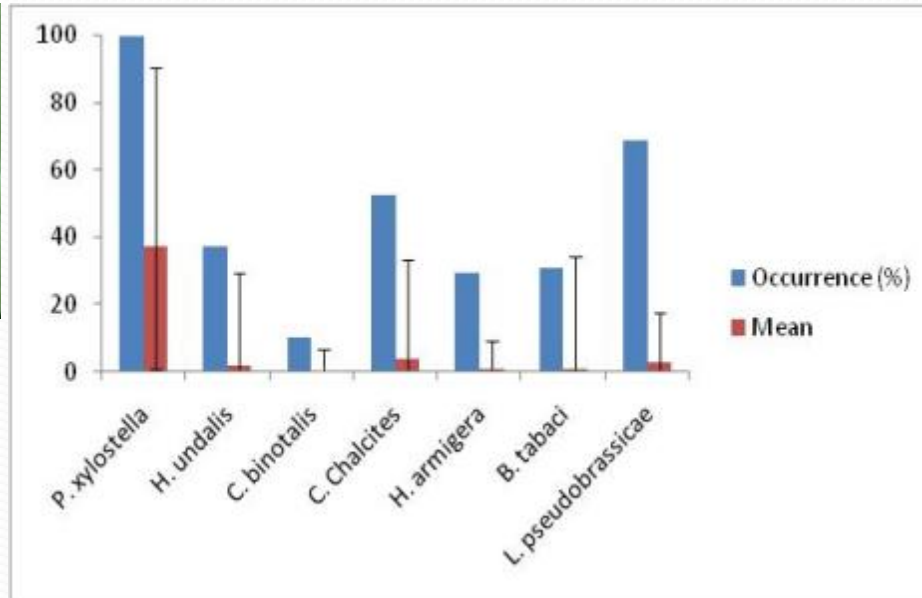
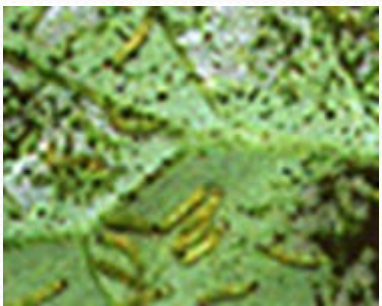


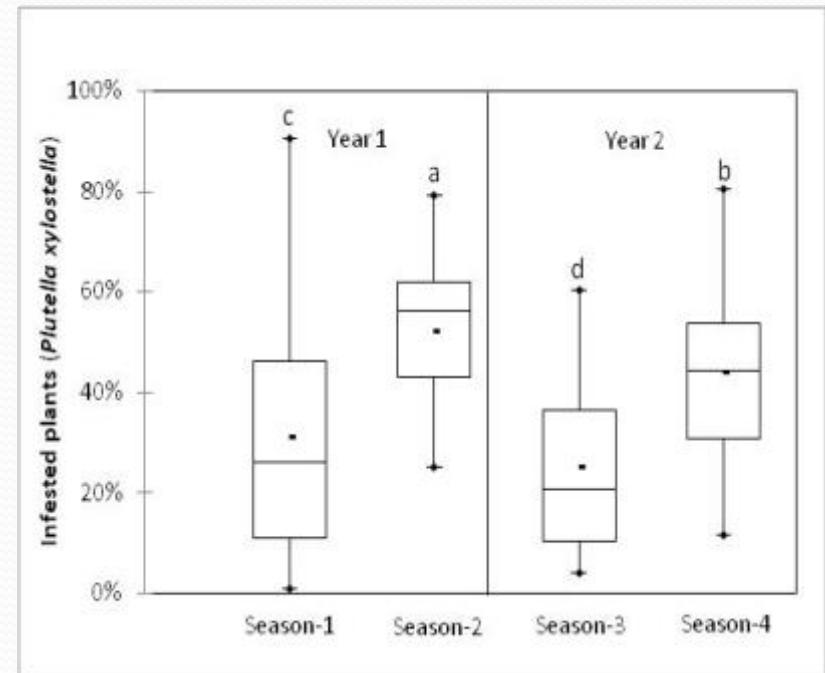
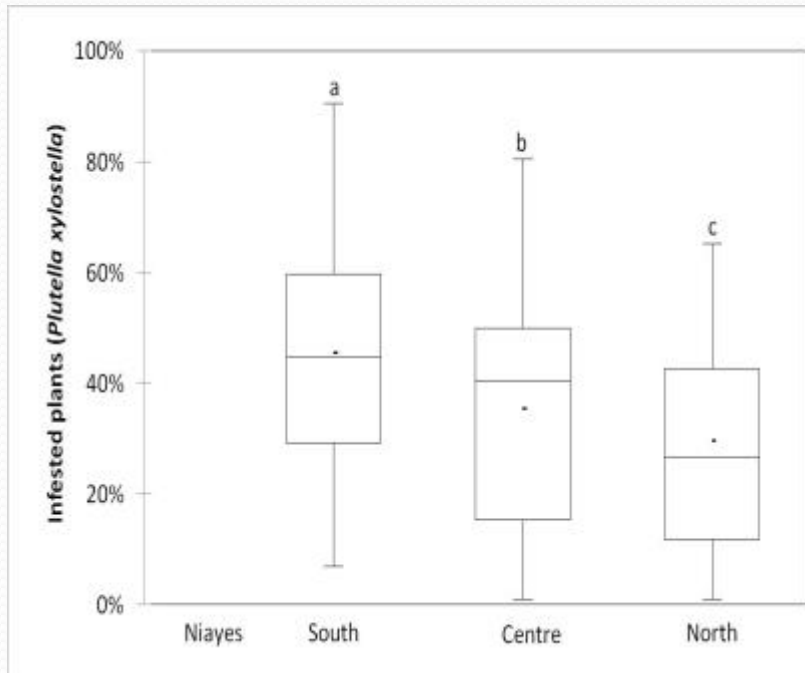
Fig 2 Présence des ravageurs dans la zone



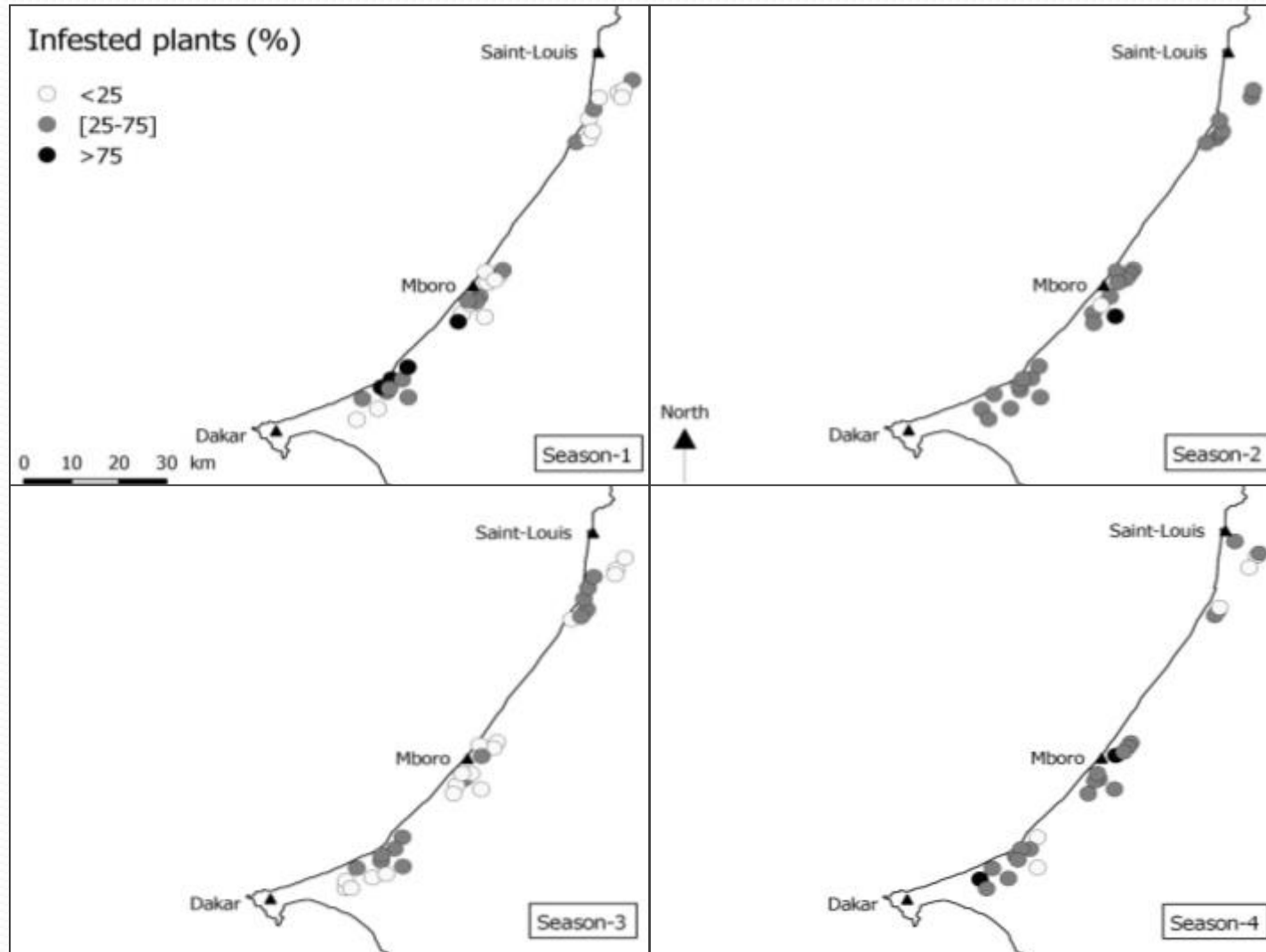


# Ravageur n°1

## la teigne du chou, *Plutella xylostella*



# Distribution selon la zone et la période



2012-2013

2013-2014

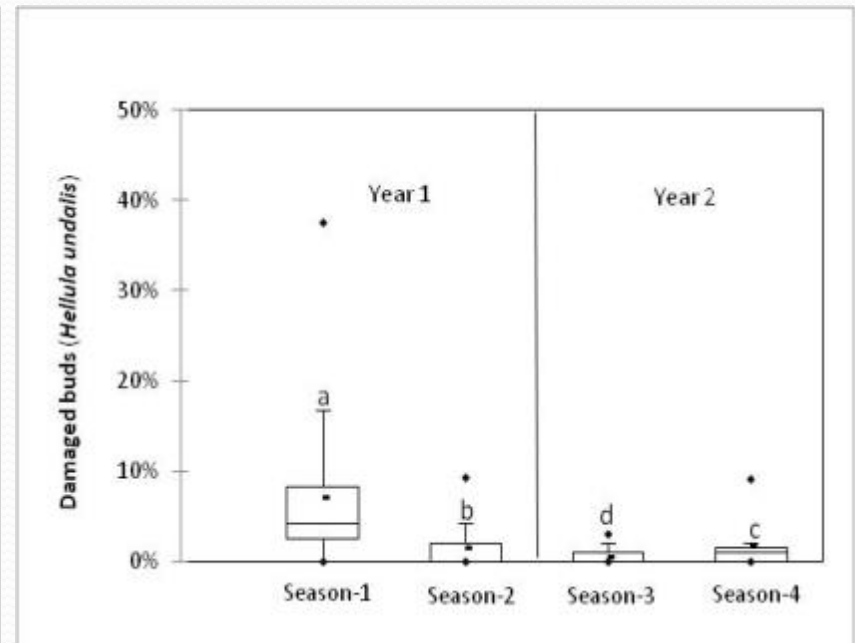
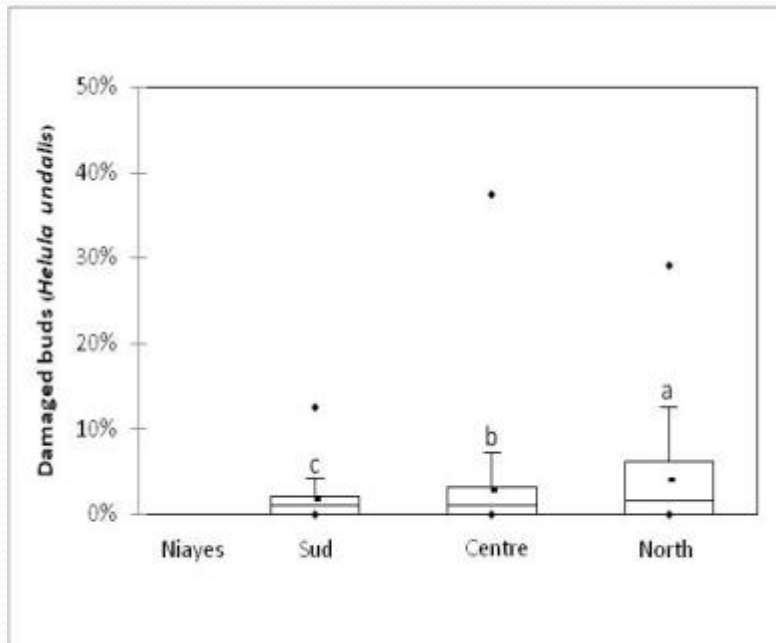
Première partie de saison sèche

Deuxième partie de saison sèche

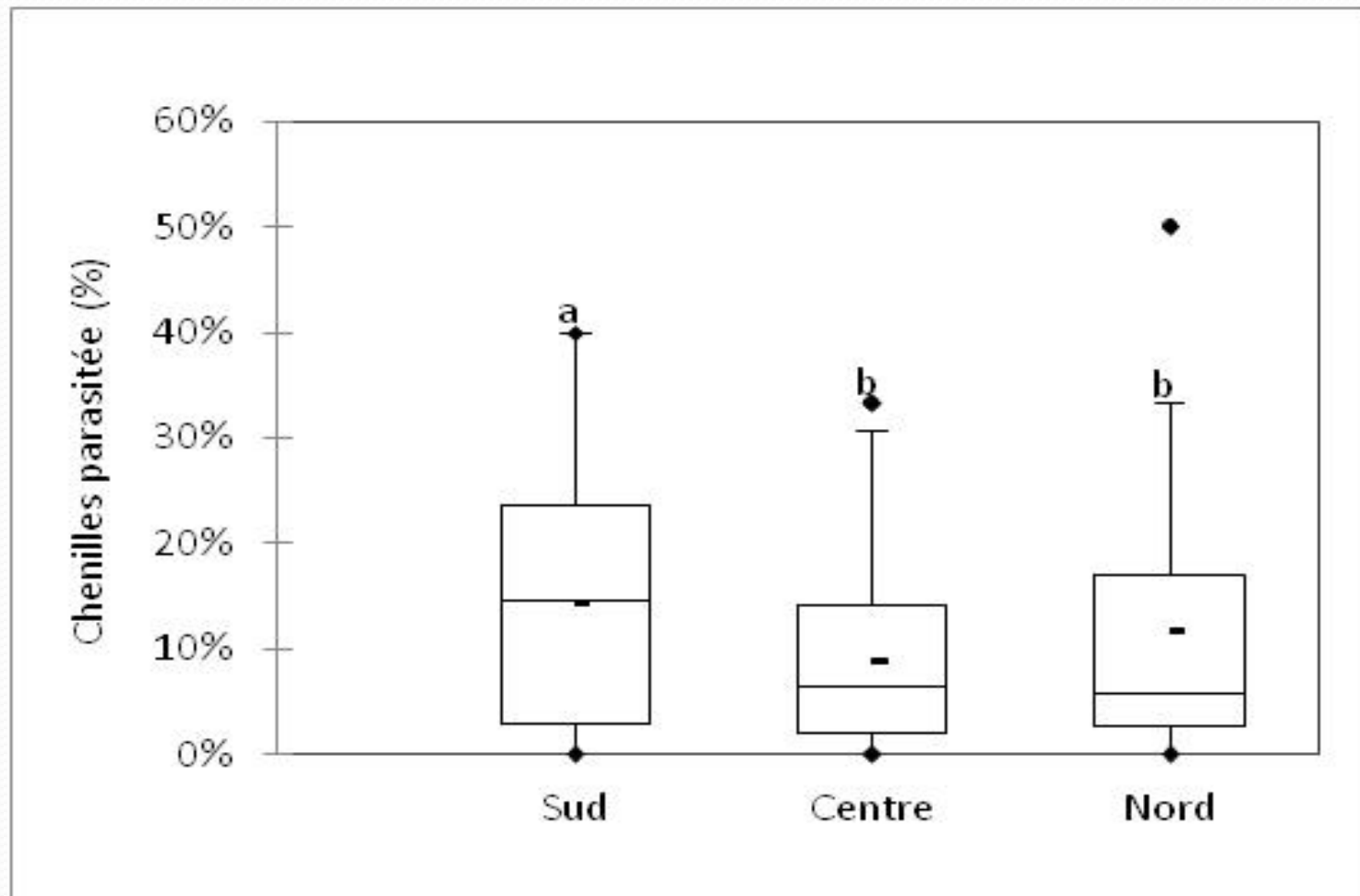


# Ravageur n°2

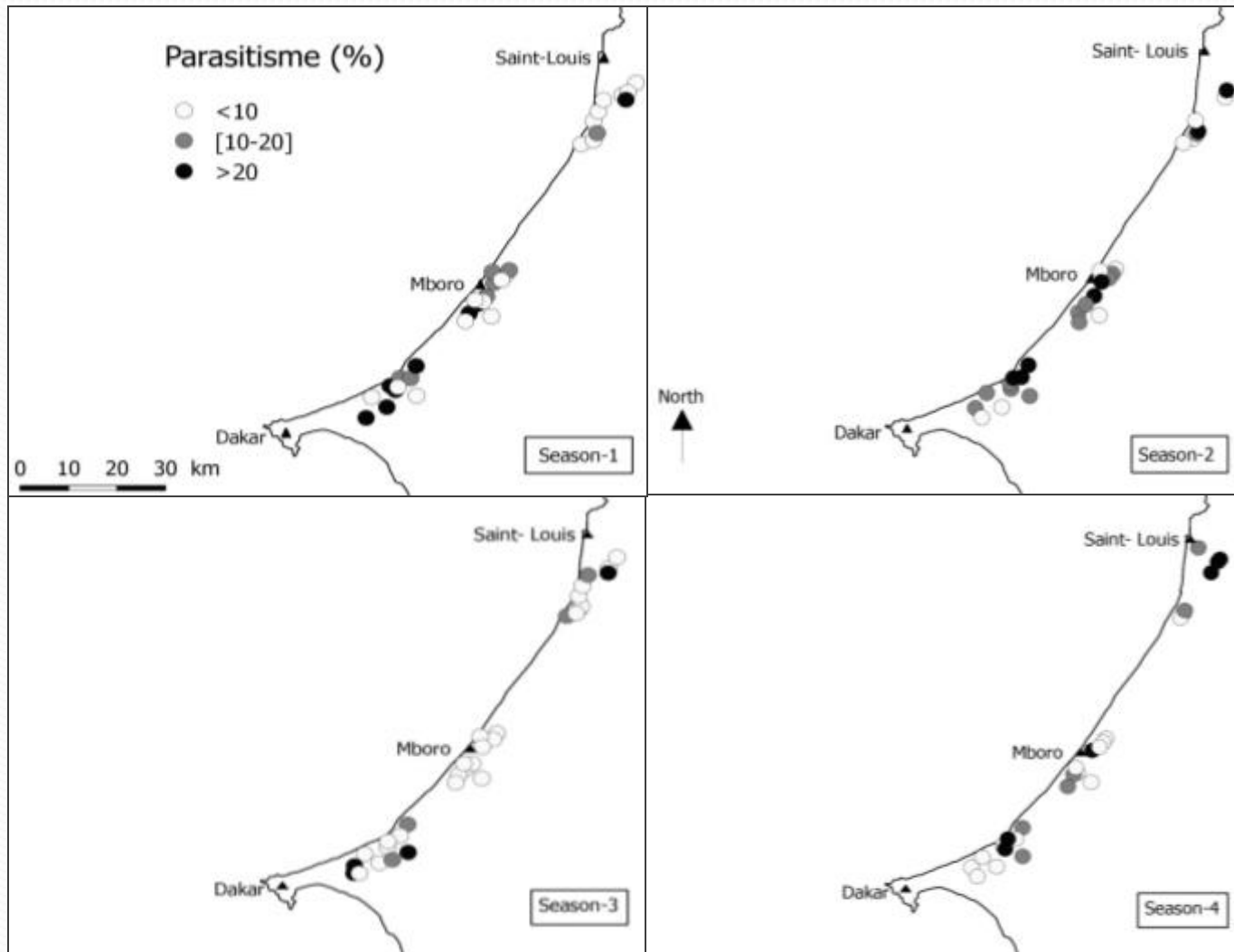
## le borer du chou, *Hellula undalis*



# Taux de parasitisme des larves de *Plutella xylostella*



# Taux de parasitisme selon la zone et la saison



2012-2013

2013-2014

Première partie de saison sèche

Deuxième partie de saison sèche



# Parasitoïdes de *Plutella xylostella*



*O. Sokolowskii* sur chenille



pré nymphe parasitée

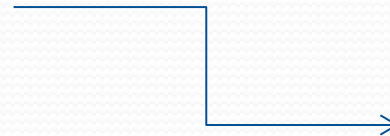


nymphe parasitée



Emergence parasitoïdes

Parasite larvo-nymphe



*Brachymeria* sp adulte



Sortie larve parasitoïde



formation du cocon

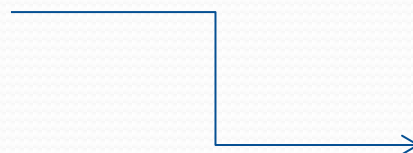


cocon



*Cotesia vestalis* adulte

Sortie larve pré-nymphe



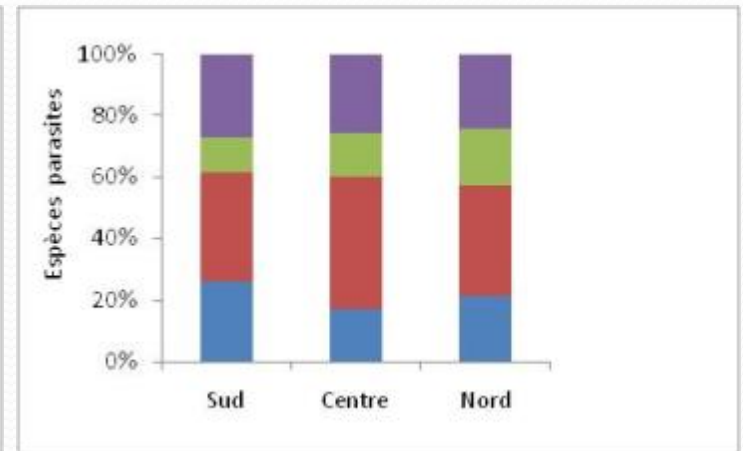
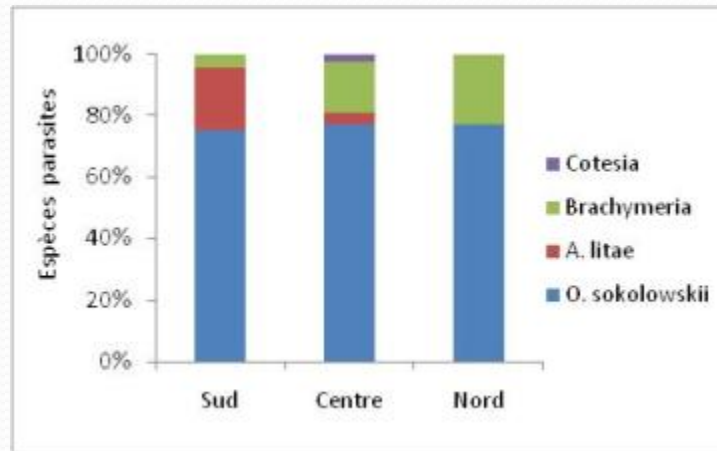
cocon



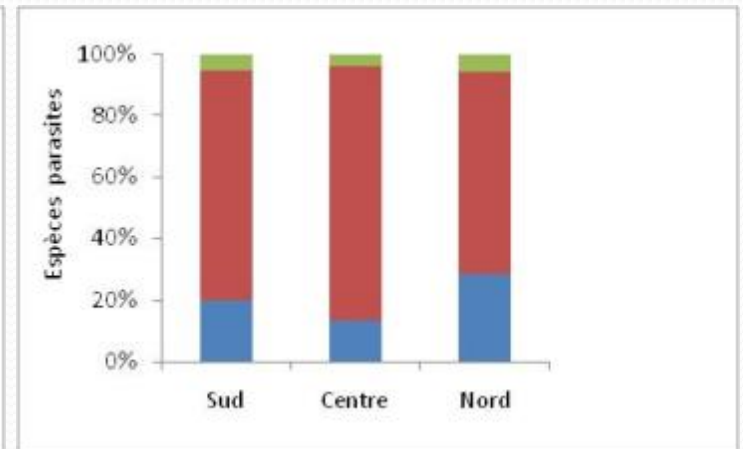
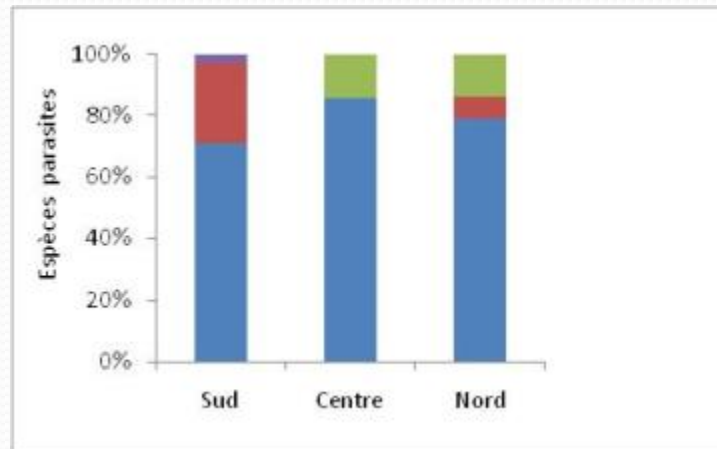
*Apanteles litae* adulte

# Fréquence des espèces de parasitoïdes

2012-2013



2013-2014



Première partie de saison sèche

Deuxième partie de saison sèche

# Conclusion

- La teigne du chou est le ravageur clé (occurrence = 100%) des cultures de chou dans la zone des Niayes.
- Son incidence varie en fonction des parcelles, de la zone et de la saison.
- Un fort potentiel de régulation par les parasitoïdes est observé.



- L'étude se poursuit sur la recherche de pratiques culturales et d'éléments du paysage qui affectent l'abondance du ravageur et favorisent l'action des parasitoïdes.



**MERCI DE VOTRE AIMABLE  
ATTENTION**

